

## การปฏิบัติหลังทำหัตถการ

1. ภายใน 24 ชั่วโมง หลังการผ่าตัด ควร เลี่ยงการกระแทกบริเวณฝีเย็บ เช่นการปั่นจักรยาน หรือนั่งคร่อม เพื่อลดการเกิดการฟกช้ำหรือเลือด
2. อาจมีเลือดออกแดงจางๆ จากบริเวณแผลผ่าตัดปริมาณเล็กน้อยได้ 3 - 5 วัน
3. ชำระล้างหลังการขับถ่ายด้วยน้ำสะอาดและ เช็ดทำความสะอาดบริเวณอวัยวะเพศ ภายนอก
4. ห้ามสวนล้างช่องคลอด งดแช่ในอ่าง อาบน้ำ เนื่องจากอาจจะเป็นการนำเชื้อโรค เข้าสู่บาดแผลได้
5. งดมีเพศสัมพันธ์อย่างน้อย 2 สัปดาห์
6. รับประทานยาแก้ปวดและยาปฏิชีวนะ ตามที่แพทย์สั่ง

## การมาตรวจตามนัด

โดยทั่วไปจะมีการนัดติดตามดูแลอีก 1-2 สัปดาห์ โดยผู้ป่วยจะได้รับใบนัดก่อนกลับบ้าน

## อาการปกติที่ต้องมาพบแพทย์

1. ปวดแผลผ่าตัดรุนแรง
2. มีเลือดจากแผลผ่าตัดปริมาณมาก
3. มีไข้

### เบอร์ติดต่อ

“หน่วยบริการผ่าตัดแบบวันเดียวกลับ (ODS)  
อาคารวินิจฉัยและรักษา ชั้น 6”

Line ID 095 - 2738915 (กรณีฉุกเฉิน)

โทรศัพท์ 075 - 340250-5 ต่อ 8710

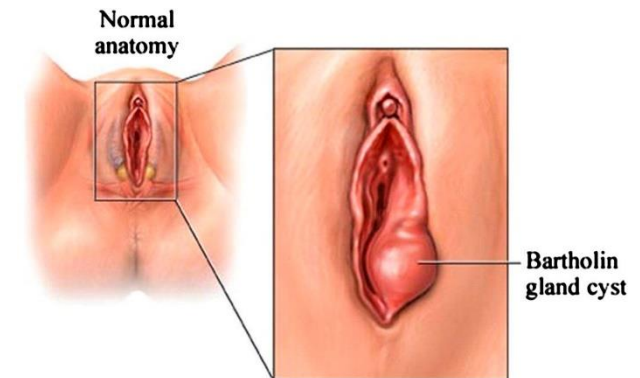
“ห้องผ่าตัดสูติกรรม อาคารวินิจฉัยและรักษา ชั้น 4”

“โทรศัพท์ 075 - 340250-5 ต่อ 8512”



เอกสารคำแนะนำผู้รับบริการ

ผ่าตัดต่อมบาร์โทลิน  
(Marsupialization)



SCAN ME

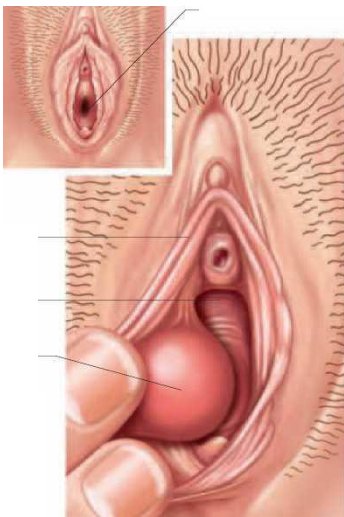
ด้วยความปรารถนาดี..

กลุ่มงานสูติกรรม/หน่วยบริการผ่าตัดแบบวันเดียวกลับ  
โรงพยาบาลมหาวิทยาลัยราชภัฏนครราชสีมา

ต่อมบาร์โทลิน (Bartholin's gland) เป็นต่อมที่ทำหน้าที่สร้างเมือกหล่อลื่นในช่องคลอด อยู่บริเวณแคมเล็ก ปกติจะคลำไม่พบ แต่ถ้ารูเปิดของท่ออุดตัน เมือกไม่สามารถหลั่งออกไปได้ จะทำให้ต่อมบาร์โทลินโตขึ้นเป็นถุงน้ำและหากมีการติดเชื้อแบคทีเรีย จะทำให้เกิดการอักเสบกลายเป็นฝีได้ ซึ่งบางรายจะมีอาการปวดมากหรือมีไข้ร่วมด้วย

### การรักษา

1. ให้อาบน้ำอุ่นและยาปฏิชีวนะเพื่อลดอาการอักเสบในกรณีที่ปวดบวมไม่มาก
2. การผ่าตัดต่อมบาร์โทลินที่เรียกว่า Marsupialization



### การเตรียมตัวก่อนทำหัตถการ Marsupialization

1. ทำจิตใจให้สบาย ไม่ต้องกังวล เป็นการผ่าตัดเล็ก สามารถกลับบ้านได้โดยหลังทำ หากมีข้อสงสัยให้สอบถามแพทย์หรือพยาบาลให้เรียบร้อย
2. สวมเสื้อผ้าที่ทำให้รู้สึกสบายๆ และสวมผ้าถุงหรือกระโปรงเพื่อสะดวกในการดูแล
3. เตรียมผ้าอนามัยมา 1-2 ผืน สำหรับใส่หลังทำหัตถการ
4. พากญาติมาด้วยเพื่อให้การดูแลระหว่างเดินทางกลับบ้าน และช่วยเหลือในการชำระค่าใช้จ่ายหรือรอรับยา
5. หากท่านมีโรคประจำตัวหรือมียาที่รับประทานอยู่ประจำหรือแพ้ยาใด ๆ ต้องแจ้งให้แพทย์ทราบเพื่อป้องกันการเกิดภาวะแทรกซ้อน
6. ไม่ต้องงดน้ำและอาหาร

### วันทำหัตถการ

1. มาตรงตามวันและเวลานัด ไปที่ห้องผ่าตัด สูติกรรม อาคารวินิจฉัยและรักษา ชั้น 4
2. ให้ผู้รับบริการเข้าห้องน้ำ ปัสสาวะให้เรียบร้อย
3. เจ้าหน้าที่จะจัดเตรียมผ้าถุงให้เปลี่ยน วัดความดันโลหิตและชีพจร
4. เมื่อถึงเวลาทำหัตถการ เจ้าหน้าที่จะจัดให้ขึ้นเตียงตรวจภายใน
5. แพทย์จะเช็คทำความสะอาดบริเวณปากช่องคลอดและฝีเย็บด้วยน้ำยาฆ่าเชื้อและปูผ้าคลุมปลอดเชื้อ
6. แพทย์จะให้การระงับความรู้สึก โดยการฉีดยาชาเฉพาะที่ แล้วใช้มีดกรีดระบายหนองออก และเย็บแผลผ่าตัดด้วยไหมละลาย
7. ใช้เวลาทำหัตถการประมาณ 15-20 นาที หากไม่มีอาการผิดปกติจะอนุญาตให้กลับบ้านได้

