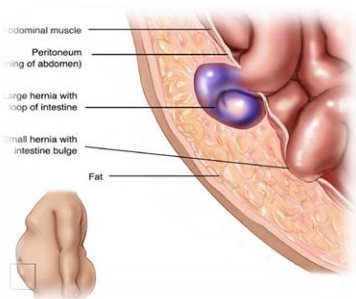


▶ หลังผ่าตัด ต้องปฏิบัติตัว ดังนี้

1. มีแผลผ่าตัดยาวประมาณ 8-10 เซนติเมตร ที่ท้องน้อย ข้างที่ผ่าตัด
2. รับประทานอาหารและน้ำได้ตามปกติ
3. ให้อาหารแก่ปวด
4. นอนราบไม่หนุนหมอนหลังผ่าตัด 8 ชั่วโมง (กรณีที่ ได้รับยาระงับความรู้สึกโดยวิธีฉีดยาเข้าไขสันหลัง) เพื่อป้องกันอาการปวดศีรษะ แต่ท่านสามารถยกแขน หรือพลิกตะแคงตัวไปมาได้ในขณะที่นอนอยู่บนเตียง
5. หลังผ่าตัด 8 ชั่วโมงไปแล้ว สามารถลุกนั่ง ยืน เดิน และปฏิบัติกิจวัตรประจำวันได้ และควรบริหารร่างกายบ่อยๆ เพื่อให้แผลหายเร็วขึ้น
6. อาการผิดปกติที่ท่านต้องแจ้งแพทย์ทันที คือ ปวดแผลมากขึ้น เลือดซึมจากแผลผ่าตัด ปวดบัสสาวะ แต่เบ่งไม่ออก

▶ จะกลับบ้านได้เมื่อไร

แพทย์จะให้กลับบ้านได้เมื่อท่านปลอดภัย และไม่เกิดภาวะแทรกซ้อน ได้แก่ บัสสาวะได้เองและ แผลผ่าตัดแห้งดี



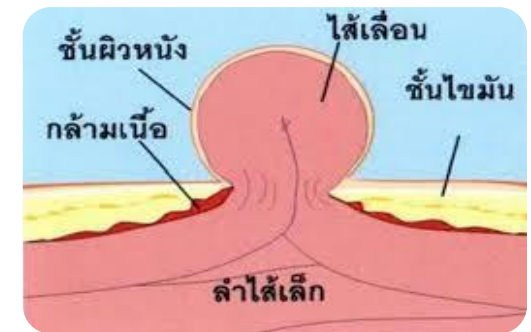
▶ การปฏิบัติตัวเมื่อกลับบ้าน

เมื่อแพทย์อนุญาตให้ท่านกลับบ้านได้
ข้อควรปฏิบัติตัวเมื่อพักฟื้นอยู่ที่บ้าน มีดังนี้ ...

1. รับประทานอาหารตามปกติ โดยให้เพิ่มผัก ผลไม้ และน้ำเพื่อป้องกันอาการท้องผูก
2. รับประทานยาแก้ปวดตามที่เภสัชกรแนะนำ
3. ไม่ควรเปิดแผลผ่าตัดเอง ถ้าผ้าปิดแผลหลุดหรือเปื้อน ให้ไปทำแผลที่สถานีนามัย หรือโรงพยาบาลใกล้บ้าน
4. กรณีที่ เย็บใหม่ ให้ไปตัดไหมที่ สถานีนามัยหรือโรงพยาบาลใกล้บ้าน กรณีเย็บแผลด้วย Max หรือถอด Max ให้มาถอดที่โรงพยาบาล ในวันที่ระบุไว้ในใบนัด โดยอาบน้ำได้เมื่อตัดไหมแล้ว
5. อาการผิดปกติที่ต้องพบแพทย์ก่อนวันนัด แผลผ่าตัดบวมมากขึ้น แผลผ่าตัดมีเลือด หนองซึมออกมา บัสสาวะไม่ออก
6. สามารถปฏิบัติกิจวัตรประจำวันได้ ตามปกติหลังผ่าตัด 1 สัปดาห์
7. หลีกเลี่ยงการเล่นกีฬา การออกกำลังกายที่รุนแรงหรือ ยกของหนัก ควรเริ่มหลังจากผ่าตัดไปแล้ว 2 เดือน เพราะจะทำให้แผลที่เย็บซ่อมไว้ฉีกขาด และเกิดไส้เลื่อนซ้ำ
8. มาตรวจตามวันนัด ที่ระบุในใบนัด



ไส้เลื่อน (Hernia)



ด้วยความปรารถนาดี

โรงพยาบาลมหาราชนครศรีธรรมราช

โทรศัพท์ 075-340250 ต่อ 4813,4856

โทรสาร 0-7534-3066



SCAN ME

ไส้เลื่อน

▶ ไส้เลื่อน คืออะไร

ไส้เลื่อน คือ การยื่นของอวัยวะที่อยู่ภายใน ช่องท้อง ผ่านรูหรือผนังช่องท้องออกมา ทำให้เห็นเป็นก้อนโป่งตุง

▶ ทำไมจึงเป็นไส้เลื่อน

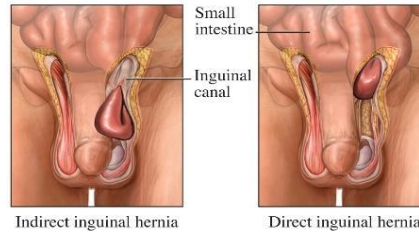
เกิดขึ้นจากผนังหน้าท้องมีความอ่อนแอหรือหย่อน ผิดปกติ ร่วมกับการเพิ่มแรงดันในช่องท้องอย่างมาก เช่น เวลายกของหนัก ไอเรื้อรัง ขณะเบ่งถ่ายเวลาท้องผูก

▶ ไส้เลื่อนเกิดที่ไหนได้บ้าง

1. บริเวณขาหนีบ เป็นไส้เลื่อนที่พบบ่อยที่สุด ผู้ชายจะเป็นมากกว่าผู้หญิง โดยมีก้อนตุงที่บริเวณขาหนีบหรือไหลลงถุงอัณฑะในผู้ชาย ซึ่งก้อนจะมีลักษณะนุ่มๆ หย่อนๆ เห็นได้ในขณะที่ลุกขึ้นยืน ยกของหนัก ไอ จาม หรือเบ่งถ่าย แต่เวลานอนหงาย ก้อนจะเล็กลงหรือยุบหายไป
2. บริเวณสะดือ ทำให้สะดือจุ่น จะมีอาการตั้งแต่แรกเกิด มักไม่มีอันตรายและหายได้เองก่อนอายุ 2 ขวบ แต่ถ้าไม่หายอาจต้องผ่าตัดเมื่ออายุ 3-5 ขวบ
3. บริเวณแผลผ่าตัดเก่าที่ท้อง ซึ่งผนังหน้าท้องบริเวณที่ผ่าตัดหย่อนผิดปกติ ทำให้ลำไส้ยื่น ออกมาได้ มักไม่มีอันตราย

ไส้เลื่อนที่ขาหนีบ มีอันตรายอย่างไร

นอกจากสร้างความรำคาญ ไม่สุขสบายจากที่มีก้อนตุงที่ขาหนีบหรือถุงอัณฑะแล้วมีอันตราย ที่สำคัญคือ ไส้เลื่อนติด ซึ่งอวัยวะในช่องท้องที่เลื่อนลงมา ไม่สามารถดันกลับได้เหมือนปกติ ทำให้เกิดลำไส้ตีบตัน มีอาการปวดท้องและอาเจียนอย่างรุนแรง เมื่อติดอยู่เป็นเวลานาน ลำไส้อาจเน่า ซึ่งเป็นอันตรายถึงชีวิตได้



▶ ไส้กางเกงรักษาไส้เลื่อนได้หรือไม่

ไส้เลื่อน เป็นการอ่อนแอของผนังหน้าท้องชั้น ที่อยู่ลึกลงไป ไม่ใช่ที่ผิวหนังข้างนอก ดังนั้นการใส่กางเกงที่รัดหรือสปอตเดอ์ จึงไม่สามารถช่วยพยุงผนังหน้าท้องชั้นที่อยู่ลึกได้ จะเป็นเพียงแค่ไม่เห็นก้อนของไส้เลื่อนเท่านั้น

▶ การรักษาไส้เลื่อน

การรักษาไส้เลื่อนมีเพียงวิธีเดียวเท่านั้น คือ “การผ่าตัด” โดยผ่าตัดบริเวณขาหนีบเพื่อดันอวัยวะที่ยื่นออกมาเข้าไปในช่องท้อง และเย็บซ่อม ผนังหน้าท้องที่อ่อนแอให้กลับมาแข็งแรงเหมือนเดิม

▶ ต้องเตรียมตัวก่อนผ่าตัดอย่างไร

ผ่าตัด ไส้เลื่อนนอนโรงพยาบาลเพียง 2-3 วันเท่านั้น โดยแพทย์จะนัดท่านมาอนโรงพยาบาล ล้างหน้าก่อนวันทำการผ่าตัด ท่านต้องแจ้งโรคประจำตัวและยาที่ใช้เป็นประจำแก่แพทย์ทุกครั้ง ถ้าท่านมีปัญหาไอเรื้อรังหรือต้องเบ่งปัสสาวะจากต่อมลูกหมากโต ต้องรักษาให้อาการดีขึ้นก่อนมาผ่าตัดไส้เลื่อน เพื่อป้องกันการเป็นซ้ำ เพราะการไอหรือเบ่งอย่างรุนแรง จะทำให้แผลที่เย็บซ่อมผนังหน้าท้องฉีกขาด

▶ ก่อนรับการผ่าตัดต้องปฏิบัติตัว ดังนี้

1. งดอาหารและน้ำในคืนก่อนการผ่าตัด
2. ให้น้ำเกลือที่แขน
3. โกนขนบริเวณขาหนีบและหัวเหน่า
4. ถอดฟันปลอม เครื่องประดับทุกชนิด
5. ถ่ายปัสสาวะก่อนเข้าห้องผ่าตัด

