

# ต่อมลูกหมากโต

**ต่อมลูกหมาก** เป็นอวัยวะหนึ่งของระบบสืบพันธุ์เพศชายอยู่ติดกับกระเพาะปัสสาวะ และรอบท่อปัสสาวะส่วนต้น มีลักษณะคล้ายลูกเกาลัด กว้าง 4 ซม. ยาว 3 ซม. และหนา 2 : ซม. ทำหน้าที่สร้างของเหลว และสารที่หล่อเลี้ยงตัวอสุจิให้แข็งแรงเพื่อให้ตัวอสุจิมีความสมบูรณ์ที่จะทำหน้าที่ในการสืบพันธุ์

**โรคของต่อมลูกหมาก** แบ่งเป็น 3 ชนิด คือ

1. โรคต่อมลูกหมากโต พบ 80%
2. มะเร็งต่อมลูกหมาก พบ 18%
3. ต่อมลูกหมากอักเสบ พบ 2%

**ต่อมลูกหมากโต** เป็นโรคที่พบในชายอายุตั้งแต่ 50 ปีขึ้นไป เป็นความผิดปกติที่มีความเจริญทั้งขนาดและจำนวนของเซลล์ต่อมลูกหมากมากกว่าปกติ ทำให้ขนาดของต่อมลูกหมากขนาดโตขึ้น และตำแหน่งของต่อมลูกหมากอยู่รอบๆ ท่อปัสสาวะ ก็จะมีการบีบรัดท่อปัสสาวะให้ตีบ แบน และยาว ทำให้เกิดการอุดตันบริเวณท่อทางเดินปัสสาวะ เป็นผลให้ปัสสาวะไหลไม่สะดวก



ต่อมลูกหมากปกติ



ต่อมลูกหมากโต

**โรคต่อมลูกหมากโตไม่ใช่มะเร็ง และไม่กลายเป็นมะเร็ง แต่ทั้งสองโรคอาจพบร่วมกันได้ในบางคน**

**สาเหตุ ...**

การเกิดโรคยังไม่สามารถสรุปสาเหตุได้ชัด แต่เชื่อว่าเกี่ยวข้องกับอายุ และเกิดการไม่สมดุลของระดับฮอร์โมนเพศชายและเพศหญิงในเลือดเมื่ออายุมากขึ้น โดยฮอร์โมนเพศชายมักจะมีระดับลดลงในชายสูงอายุ

**อาการ ...**

เนื่องจากขนาดของต่อมลูกหมากที่โตขึ้น ทำให้เกิดการอุดตันของท่อทางเดิน และคอกระเพาะปัสสาวะ จึงทำให้มีการถ่ายปัสสาวะที่ผิดปกติไปดังต่อไปนี้...

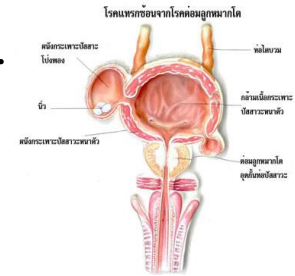
1. ปัสสาวะบ่อยทั้งกลางวันและกลางคืน
2. ปัสสาวะบ่อยจนบางครั้งก็รดก่อนถึงห้องน้ำ
3. ปัสสาวะลำบาก ต้องเบ่ง ลำปัสสาวะไม่พุ่งหรืออ่อนลง
3. เวลาปัสสาวะแต่ละครั้งต้องรอนานกว่าจะออก และเมื่อออกไปแล้วต้องใช้เวลาชั่งนานกว่าจะปัสสาวะหมด
4. ปัสสาวะไม่สุดเหมือนยังมีปัสสาวะค้างอยู่
5. บางครั้งอาการรุนแรงมากขึ้นจนกระทั่งปัสสาวะไม่ออก



โดยทั่วไปอาการเริ่มแรกของอาการโรค

ต่อมลูกหมากโต คือ อาการปัสสาวะบ่อย และ อาการกลั้นปัสสาวะไม่ค่อยอยู่ และเมื่อการดำเนินของโรคมกขึ้น อาการของปัสสาวะลำบาก ปัสสาวะต้องเบ่งใช้เวลานานกว่าจะปัสสาวะหมดก็จะค่อย ๆ มากขึ้นเรื่อย ๆ ในที่สุดอาจจะปัสสาวะไม่ออก

**ภาวะแทรกซ้อน ...**



1. มีปัสสาวะเป็นเลือด เพราะเส้นเลือดของต่อมลูกหมากแตก เนื่องจากจำเป็นต้องเบ่งปัสสาวะ
2. ปัสสาวะไม่ออก
3. มีการคั่งค้างของน้ำปัสสาวะเนื่องจากปัสสาวะไม่หมด
4. เกิดการติดเชื้อในทางเดินปัสสาวะ เนื่องจากมีปัสสาวะค้างอยู่ในกระเพาะปัสสาวะ
5. อาจจะมีนิ่วเกิดขึ้นในกระเพาะปัสสาวะได้
6. เกิดภาวะการฉีกของไตได้ เป็นภาวะที่อันตรายมากที่สุด ซึ่งพบได้ไม่เกิน 10%

## การรักษา ...

1. การรักษาแบบประคับประคอง จะใช้ในกรณีที่มีอาการไม่มาก และยังไม่มีการแทรกซ้อน

2. การใช้ยารักษา มีอยู่ 2 ชนิด คือ

2.1 ยาที่ลดขนาดต่อมลูกหมาก ได้แก่ กลุ่มยาด้านเอนไซม์ 5-alpha reductase ซึ่งเอนไซม์ชนิดนี้จะไปกระตุ้นให้ต่อมลูกหมากมีขนาดโตขึ้น เมื่อให้ยาด้านเอนไซม์ชนิดนี้ก็จะจะมีผลทำให้ต่อมลูกหมากมีขนาดเล็กลง

2.2 ยาลดอาการเกร็งของกล้ามเนื้อเรียบในเนื้อต่อมลูกหมาก ทำให้ความตึงตัวของต่อมลูกหมากลดลง จะทำให้การถ่ายปัสสาวะที่ดีขึ้น ได้แก่ กลุ่มยาด้าน alpha

3. การผ่าตัด ใช้ในรายที่มีอาการมาก เตือร้อนมาก หรือมีภาวะแทรกซ้อน การผ่าตัดมีหลายชนิด แต่วิธีที่นิยมมากที่สุด คือการใส่เครื่องมือเข้าทางท่อปัสสาวะ และตัดต่อมลูกหมากออกทางปัสสาวะด้วยไฟฟ้า วิธีนี้เรียกว่า

Transurethral resection of the prostate (TUR-P) หากต่อมลูกหมากมีขนาดใหญ่มาก จำเป็นต้องใช้วิธีการผ่าตัดผ่านหน้าท้องหรือหัวหน้า

4. การรักษาโดยทำให้เกิดความร้อนต่อเนื้อเยื่อของต่อมลูกหมาก โดยความร้อนจากแหล่งต่างๆ ได้แก่ ไมโครเวฟ, คลื่นวิทยุ (Radio Frequency), คลื่นเสียงอัลตราซาวด์ (Ultrasound) หรือเลเซอร์ ความร้อนมีผลทำให้ต่อมลูกหมากเหี่ยวเล็กน้อย และท่อทางเดินปัสสาวะกว้างขึ้น เสียค่าใช้จ่ายที่สูง ไม่เป็นที่นิยมในปัจจุบัน

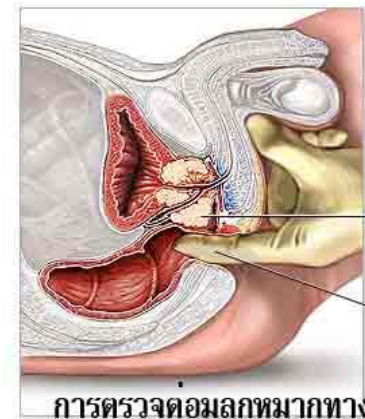
## อาหารป้องกันต่อมลูกหมากโต ...

- สังกะสี เป็นแร่ธาตุที่ช่วยสร้างฮอร์โมนเพศชาย มีมากในเมล็ดพืชทอง อาหารทะเล เช่น หอยนางรม
- ไลโคพีน เป็นสารในตระกูลแคโรทีนอยด์ มีมากในมะเขือเทศ ซอสมะเขือเทศ
- เบต้าซิโตสเตอรอล มีสรรพคุณช่วยลดคอเลสเตอรอลในเลือด และป้องกันต่อมลูกหมากโต พบมากในถั่วเหลือง จมูกข้าวสาลี น้ำมันข้าวโพด
- วิตามินอี เป็นสารต้านอนุมูลอิสระ มีมากในรำละเอียด น้ำมันรำ รัชูปืช ถั่วเหลือง ถั่วแดง ผักกาดหอม เมล็ดทานตะวัน งา น้ำมันถั่วลิสง

ตั้งนั้นชายที่มีอายุ 50 ปีขึ้นไปควรไปพบแพทย์เพื่อ...  
ตรวจต่อมลูกหมากเป็นประจำทุกปี  
และเมื่อมีอาการผิดปกติของการขับถ่ายปัสสาวะ  
จึงควรที่จะเข้าไปรับการตรวจรักษาโดยแพทย์  
ผู้เชี่ยวชาญระบบทางเดินปัสสาวะ  
เพื่อป้องกันไม่ให้เกิดภาวะแทรกซ้อน  
และรักษาได้อย่างมีประสิทธิภาพสูงสุด



## ต่อมลูกหมากโต



ต่อมลูกหมาก  
นิ่วสอดเข้า  
ทวารหนัก

การตรวจต่อมลูกหมากทางทวารหนัก

ด้วยความปรารถนาดี...

กลุ่มงานสูติศาสตร์ รพ.มหาราชนครศรีธรรมราช

โทรศัพท์ 075 - 340250 ต่อ 4813, 4856

โทรสาร 075 - 343066



SCAN ME